

### III. NUPCIALIDAD

El estado conyugal, tener o no relaciones sexuales, la edad a la que se inician las relaciones sexuales, la edad de entrada a la primera unión, así como el tiempo pasado en unión, son variables que inciden sobre la fecundidad y sobre la salud sexual y reproductiva.

#### 3.1 Estado conyugal

Más de cuatro de cada cinco adolescentes (82.4 por ciento) están solteras, es decir, que nunca han estado en unión (Cuadro 3.1.1). A menor edad, mayor es la proporción de solteras: mientras a los 15 años de edad el 95 por ciento son solteras, a los 18 años quedan 75 por ciento y a los 19 años 72 por ciento.

Las adolescentes en unión son 14.3 por ciento, casi todas ellas viviendo en unión libre: mientras casi 13 por ciento son convivientes, menos del 2 por ciento están casadas. La convivencia sin matrimonio aumenta desde 3.4 por ciento a los 15 años, hasta 19.4 por ciento a los 19 años, en tanto que las casadas aumentan desde 0.3 a los 16 años hasta 3.1 por ciento a los 19 años. Las que estuvieron unidas alguna vez son 3.2 por ciento, casi todas (3.1%) separadas de alguna unión y muy pocas viudas.

Desde 1986 se observa una disminución de las adolescentes solteras de 86 a 82 por ciento; las casadas también disminuyen desde 4.1 a 1.6 por ciento, en tanto que la unión libre aumenta desde 8.7 hasta 12.7 por ciento y las separadas desde 1.7 a 3.1 por ciento.

En las dos regiones costeras hay mayor proporción de adolescentes viviendo en unión libre (Cuadro 3.1.1); las mayores proporciones de solteras se encuentran en Bogotá y las regiones Oriental y Central; en las dos últimas hay más adolescentes casadas. A mayor nivel de urbanización, mayor la proporción de solteras y menor la proporción de unión libre y de separadas. Entre las que han formado su propio hogar, 65 por ciento viven en unión libre, 8 por ciento son casadas, 19 por ciento solteras, 9 por ciento separadas y 0.2 por ciento viudas. Casi todas las que viven con sus padres (98.6%) o con otras personas (94%) están solteras.

De las adolescentes en unión, 95 por ciento viven con su pareja (Cuadro 3.1.2). En la zona urbana, 7.3 por ciento de estas jóvenes no vive con su pareja, lo mismo que 8 por ciento de la Región Atlántica y 6.7 por ciento de Bogotá.

#### 3.2 Edad a la primera relación sexual

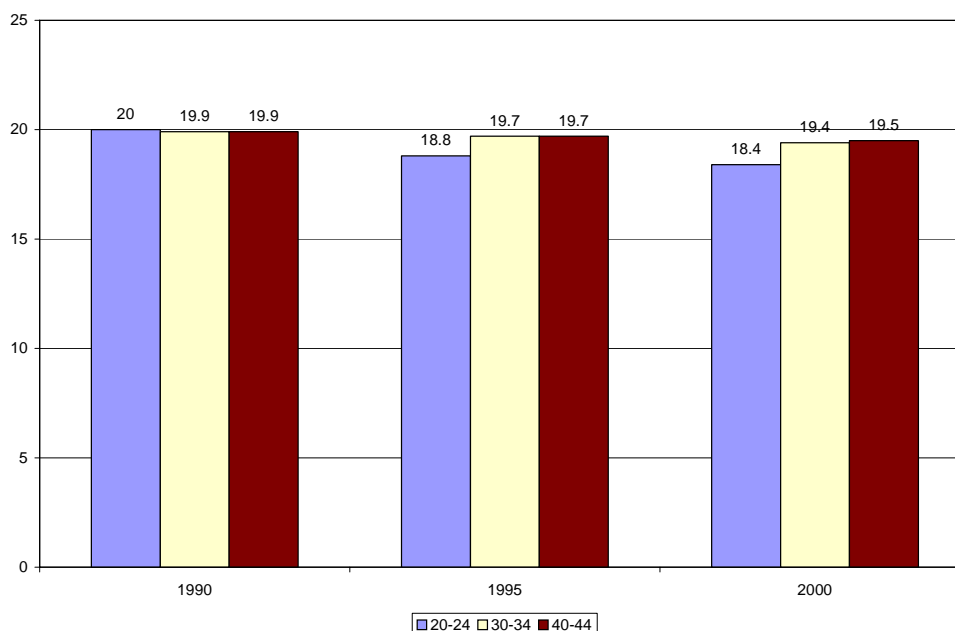
Las adolescentes que nunca han tenido relaciones sexuales bajan de 79 por ciento en 1990 a 70 por ciento en 1995 y a 60 por ciento en el 2000; por lo tanto, las que han tenido relaciones sexuales se duplicaron en los últimos diez años, al pasar de 21 a 40 por ciento. Entre las jóvenes de 20-24 años también aumenta la

proporción de las que han tenido relaciones sexuales, desde 65 por ciento en 1990 a 81 por ciento en el año 2000.

Las adolescentes que habían tenido relaciones sexuales en 1995, se dividen entre 18.4 por ciento sexualmente activas (13.5 por ciento que están en unión, 4.9 por ciento no en unión) y 11.2 por ciento sexualmente inactivas durante las 4 semanas anteriores a la entrevista. Para el año 2000 (ENDS-2000) las respectivas proporciones son 23 por ciento sexualmente activas (14.4, 8.6) y 17 por ciento sexualmente inactivas, es decir, que todas las categorías aumentan.

La *edad a la primera relación sexual* es de 16 años (Cuadro 3.2), observándose que está disminuyendo. Entre 1990 y el año 2000, por ejemplo, entre las mujeres de 20-24 años, pasa de 20 años a 18.4, una disminución de 1.6 años (Cuadro 3.2.1 y Gráfico 3.2.1). Cuando se examinan las proporciones de mujeres que tuvieron su primera relación sexual antes de los 15, los 18 o los 20 años, se observa un incremento de todas las proporciones entre 1990 y 2000 (Cuadro 3.2.2 y Gráfico 3.2.2). Las que tuvieron su primera experiencia sexual antes de los 15 años aumentan de 6.2 a 9.2 por ciento; las que se unieron antes de los 18 años pasan de 30.1 a 44.5 por ciento y quienes tuvieron su primera relación antes de los 20 pasan de 50 a 69 por ciento. Como puede verse, la edad a la primera relación sexual ha venido disminuyendo con el tiempo.

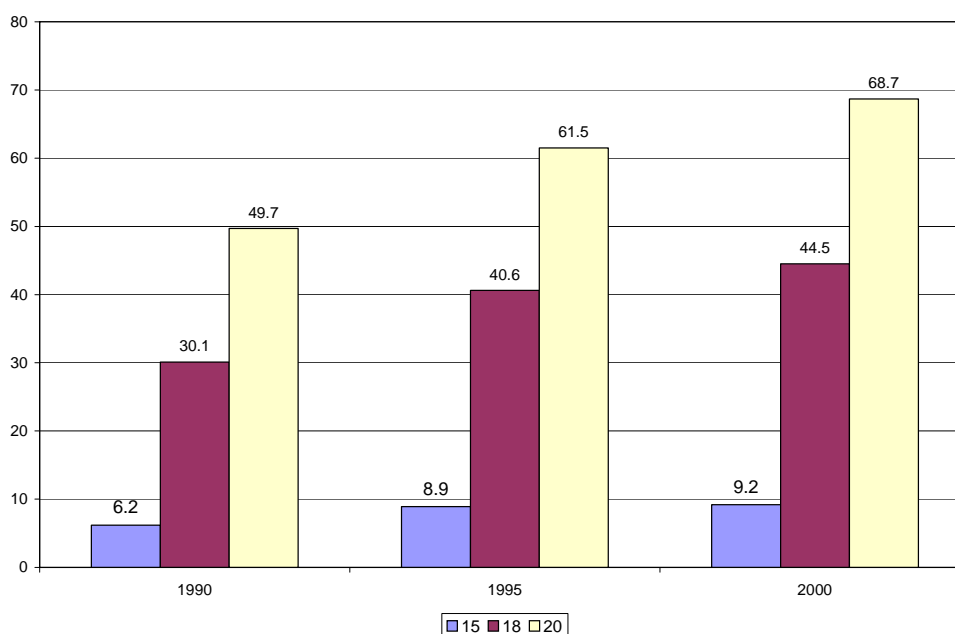
**Gráfico 3.2.1**  
Edad mediana de la primera relación sexual de mujeres de 20 a 44 años, a través de varias ENDS



La mediana de la edad a la primera relación, para las mujeres de 15 a 19 años son los 16 años. Esta edad es solo un poco más temprana en la zona rural que en la

urbana (15.9 años vs. 16 años), en las regiones Central y Pacífica, cuando las adolescentes ya han formado su propio hogar y viven con cónyuge e hijos o solo con sus hijos, de menor educación y mayor condición de pobreza (Cuadro 3.2). La diferencia de edades, entre quienes tienen educación universitaria y quienes no tienen educación formal, es de 3.4 años.

**Gráfico 3.2.2**  
Mujeres de 20 a 24 años de edad, que tuvieron su primera relación sexual antes de los 15, 18 o 20 años de acuerdo con varias ENDS



### 3.3 Edad a la primera unión

Las adolescentes que alguna vez han estado en unión pasan de 16.5 por ciento en 1995 a 17.6 por ciento en el 2000. En general, parece que la edad a la primera unión ha aumentado un poco en los últimos años.

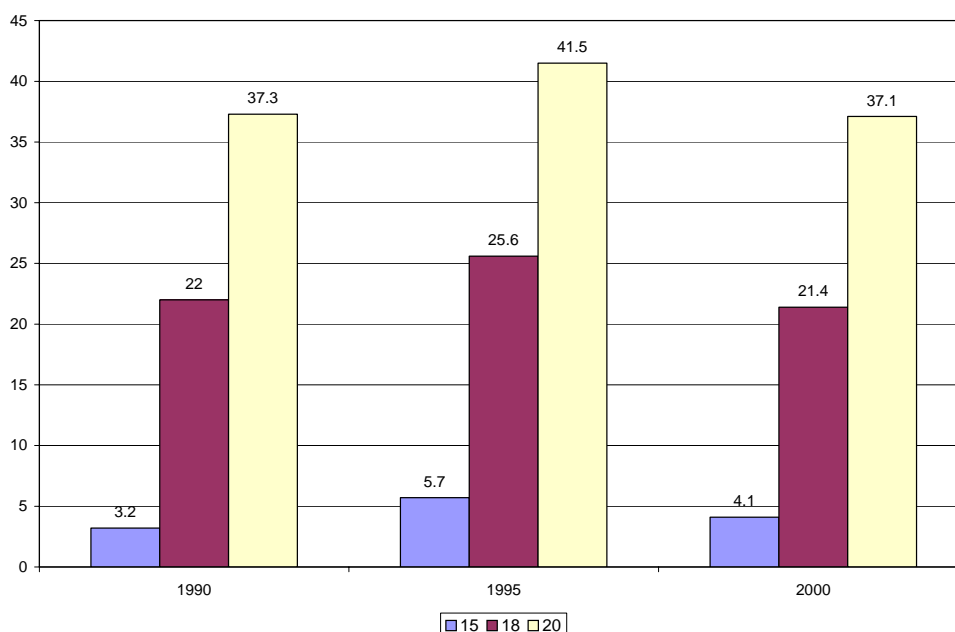
Para las adolescentes unidas alguna vez, la edad a la primera unión es 16.4 años (Cuadro 3.3): para las de 15-17 años es 15.5 años y a los 18-19 años la edad para unirse por primera vez es de 17 años.

No hay grandes diferencias por región de residencia, lo que significa que ha habido cambios, ya que la edad es solo un poco más temprana en la Región Atlántica (16.3) que en Bogotá (16.7). Es más temprana entre las adolescentes cuyo jefe de hogar trabaja en servicios (16.1) y más tardía si el jefe es profesional (17.6). A mayor pobreza y menor educación, más temprana es la edad a la primera unión.

La mediana de la edad a la primera unión se observa mejor entre las mujeres que ya han pasado los 19 años de edad. En el año 2000 la edad mediana a la primera unión para el grupo de 20-24 años de edad, fue de 18.5 años. Para 1990, 1995 y 2000 se pueden estudiar los cambios en tres cohortes de mujeres: 25-29, 35-39 y 45-49 años de edad. Para las de 25-29 años entre 1986 y 2000 la edad aumenta medio año al pasar de 20.9 a 21.4 años. Para las de 35-39 años, la edad también aumenta medio año al pasar de 21 a 21.5. Para las de 45-49 años, la edad aumenta un año al pasar de 20 a 21 años.

Las proporciones de quienes se unieron antes de los 15, de los 18 o de los 20 años, aumentan entre 1990 y 1995, para luego disminuir un poco en el 2000. Entre las mujeres de 20-24 años, las proporciones de quienes se unieron antes de los 15 años pasan de 3.2 por ciento en 1990 a 5.7 por ciento en 1995 y vuelven a bajar a 4.1 por ciento en el 2000; las que se unieron antes de los 18 años aumentan de 22 por ciento en 1990 a 26 por ciento en 1995 y luego bajan a 21 por ciento en el 2000; las que se unieron antes de los 20 años aumentan más, al pasar de 37 por ciento en 1990 a 41 por ciento en 1995, para después volver a caer a 37 por ciento en el año 2000. Esto confirma que la primera unión se está retrasando en el tiempo (Cuadro 3.3.1 y Gráfico 3.3.1).

**Gráfico 3.3.1**  
Mujeres de 20 a 24 años de edad, que se unieron por primera vez antes de los 15, 18 o 20 años de acuerdo con varias ENDS



Las adolescentes unidas antes de los 15 años en el 2000 son 4.2 por ciento entre las de 15-17 años y 3.4 por ciento entre las de 18-19 años. En este último grupo, 19.7 por ciento se unió antes de los 18 años y 23.7 antes de los 20 años.

### **3.4 Número de uniones y causas de separación**

El 96 por ciento de las mujeres unidas alguna vez ha tenido solamente una unión y 4.3 por ciento más de una (Cuadro 3.4.1). Entre las jovencitas de 15-17 años, solo 2.2 por ciento han tenido más de una unión, mientras a los 18-19 años ya hay 6 por ciento con dos o más uniones. A mayor pobreza y menor educación, mayor la proporción de quienes más se han unido.

Las adolescentes que tuvieron más de una unión, ya fueran separadas o en unión actual, informaron la causa de la (última) separación (Cuadro 3.4.2). Como primera causa señalaron la infidelidad del compañero (43%); luego la falta de compromiso del marido en el cumplimiento de sus deberes como padres (23%) y, en tercer lugar, mencionaron la violencia física, psicológica o sexual (10%).

### **3.5 Actividad sexual reciente**

La actividad sexual se relaciona con la edad de las mujeres. Las adolescentes que han tenido relaciones sexuales aumentan desde una de cada siete (14%) a los 15 años, hasta tres de cada cinco (62%) a los 19 años de edad. En la ENDS-2000 se encontró que 21 por ciento habían tenido actividad sexual durante las cuatro semanas anteriores a la encuesta, en tanto que 19 por ciento no habían tenido actividad sexual: 3.2 por ciento por razones de postparto y el resto por otras causas. La abstinencia menor de dos años por razones distintas al postparto, fue del 14.4 por ciento y si fue de 2 o más años, 1.3 por ciento (Cuadro 3.5.1).

La mayor actividad sexual la tuvieron las adolescentes que viven solas (73%) y las que han formado su propia familia (70%), mientras la menor la presentan quienes viven con sus padres (9%) o con otros parientes (10%). Quienes ya han formado su propia familia presentan la mayor abstinencia de postparto (16.3%). La mayor abstinencia no debida al postparto la tienen aquellas que viven con personas diferentes a los padres (25%), seguidas por las que viven solas (18%) y por quienes viven con los padres (15%). Las mayores proporciones de adolescentes sin relaciones sexuales, se observan entre quienes viven con sus padres (76%) o con abuelos, hermanos u otras personas (65%).

La actividad sexual de las adolescentes disminuye con el nivel de educación, aumenta con el nivel de pobreza y es mayor en la zona rural (24%). Las mayores proporciones de jóvenes con relaciones sexuales se tienen en Bogotá (47%), las ciudades grandes con más de 700.000 habitantes (43%), quienes ya han conformado su familia (97%) o viven solas (91%).

Las mayores proporciones de adolescentes de 15-17 años sin relaciones sexuales, se presentan en las regiones Atlántica (80%) y Pacífica (73%), mientras en Bogotá 36 por ciento han tenido relaciones sexuales. Entre las de 18-19 años, las mayores proporciones se encuentran en las regiones Atlántica (53%) y Oriental (47%). Donde las jóvenes de 15-17 años, más tuvieron actividad sexual en las cuatro semanas anteriores a la encuesta, fue en las regiones Pacífica (15%),

Bogotá (14.5%) y Oriental (14.2%); entre las de mayor edad, en las regiones Pacífica (34%), Oriental (33%) y Atlántica (32%). Para ambos grupos de edad, Bogotá y la Región Central exhiben las mayores proporciones de abstinencia menor de dos años por razones diferentes al postparto y Bogotá por razones del postparto.

### **3.6 Justificación para negarse a tener relaciones sexuales con el cónyuge**

El 93 por ciento de las adolescentes se negaría a tener relaciones sexuales con el marido, si éste tuviera una Infección de Transmisión Sexual; 89 por ciento no lo haría si el marido tiene otra mujer, 88 por ciento si ella ha tenido recientemente un parto y 80 por ciento si ella está cansada o de mal humor (Cuadro 3.6).

La tercera parte de las adolescentes no está de acuerdo con ninguna de las razones anteriores. Las solteras y las que aún no tienen hijos, son las menos dispuestas a tener relaciones en cualquiera de las circunstancias anteriores, aunque no se observan grandes diferencias en las categorías estudiadas.

Cuadro 3.1.1  
Estado conyugal según características. Adolescentes, ENDS-2000

Característica	Estado conyugal actual					Total	Número
	Soltera	Casada	Unión libre	Separada	Viuda		
Zona							
Urbana	84.9	1.3	10.7	3.0	0.1	100.0	1,730
Rural	74.2	2.7	19.4	3.5	0.2	100.0	534
Región							
Atlántica	78.1	1.7	17.2	3.0	0.0	100.0	512
Oriental	84.8	1.9	10.1	2.9	0.2	100.0	442
Central	83.4	1.8	11.0	3.4	0.4	100.0	618
Pacífica	80.5	1.4	15.2	2.9	0.0	100.0	376
Bogotá	86.3	1.0	9.6	3.0	0.0	100.0	316
Nivel de urbanización							
Ciudad >700.000 hab	86.2	1.2	9.8	2.5	0.3	100.0	791
Ciudad 50.000-700.000 hab	85.2	1.4	10.2	3.2	0.0	100.0	591
Resto urbano	81.7	1.3	13.4	3.6	0.0	100.0	348
Rural	74.2	2.7	19.4	3.5	0.2	100.0	534
Ocupación del jefe del hogar							
Profesional	94.4	1.3	4.3	0.0	0.0	100.0	133
Administrativo	88.0	0.9	9.1	1.9	0.0	100.0	104
Comerciante	84.1	1.4	10.5	3.8	0.2	100.0	421
Agricultor cta. propia	69.0	7.2	17.5	6.3	0.0	100.0	73
Agrícola asalariado rural	64.9	3.5	28.2	3.4	0.0	100.0	291
Servicios	91.9	0.7	5.3	1.8	0.3	100.0	454
Obrero calificado	74.9	2.6	20.3	2.1	0.0	100.0	179
Obrero no calificado	71.2	1.5	21.1	5.9	0.3	100.0	334
Sin información	96.8	0.0	1.2	2.0	0.0	100.0	275
Índice de NBI							
No pobre	88.4	1.7	7.0	2.7	0.1	100.0	990
Pobre	81.3	2.1	14.2	2.3	0.2	100.0	574
En miseria	74.8	1.1	19.7	4.3	0.1	100.0	700
Con quién viven las adolescentes							
Padres	98.6	0.1	0.1	1.1	0.1	100.0	1,442
Propio hogar	18.9	7.5	64.7	8.6	0.2	100.0	437
Otros	93.7	0.6	1.1	4.3	0.3	100.0	374
Sola	100.0	0.0	0.0	0.0	0.0	100.0	11
Grupo de edad							
15-17	88.7	0.6	8.6	2.1	0.0	100.0	1,320
18-19	73.5	3.1	18.6	4.5	0.3	100.0	943
Nivel de educación							
Sin educación	54.5	0.0	45.5	0.0	0.0	100.0	13
Primaria	67.4	2.4	23.3	6.5	0.4	100.0	479
Secundaria	85.8	1.5	10.2	2.4	0.1	100.0	1,653
Universitaria	97.9	0.7	1.4	0.0	0.0	100.0	120
Total	82.4	1.6	12.7	3.1	0.1	100.0	2,264

Cuadro 3.1.2  
Adolescentes en unión que viven con el cónyuge. Adolescentes, ENDS-2000

Característica	Marido vive en el hogar		Total	Número
	Vive con ella	Vive en otro lugar		
Zona				
Urbana	92.7	7.3	100.0	207.2
Rural	98.0	2.0	100.0	118.0
Región				
Atlántica	91.9	8.1	100.0	96.7
Oriental	95.1	4.9	100.0	53.2
Central	97.8	2.2	100.0	79.1
Pacífica	95.3	4.7	100.0	62.5
Bogotá	93.3	6.7	100.0	33.7
Nivel de urbanización				
Ciudad >700.000 hab	93.0	7.0	100.0	87.2
Ciudad 50.000-700.000 hab	88.4	11.6	100.0	68.8
Resto urbano	98.2	1.8	100.0	51.3
Rural	98.0	2.0	100.0	118.0
Ocupación del jefe del hogar				
Profesional	87.1	12.9	100.0	7.5
Administrativo	100.0	0.0	100.0	10.4
Comerciante	84.0	16.0	100.0	50.2
Agricultor cta. propia	95.2	4.8	100.0	18.0
Agricultor asalariado rural	98.1	1.9	100.0	92.2
Servicios	96.8	3.2	100.0	27.2
Obrero calificado	98.0	2.0	100.0	41.1
Obrero no calificado	95.6	4.4	100.0	75.4
Sin información	74.6	25.4	100.0	3.2
Índice de NBI				
No pobre	89.5	10.5	100.0	86.6
Pobre	97.2	2.8	100.0	93.1
En miseria	96.1	3.9	100.0	145.5
Con quién viven las adolescentes				
Padres	15.8	84.2	100.0	3.2
Propio hogar	97.0	3.0	100.0	315.9
Otros	16.9	83.1	100.0	6.2
Grupo de edad				
15-17	96.1	3.9	100.0	121.0
18-19	93.8	6.2	100.0	204.2
Nivel de educación				
Sin educación	100.0	0.0	100.0	5.8
Primaria	96.2	3.8	100.0	123.2
Secundaria	93.4	6.6	100.0	193.7
Universitaria	100.0	0.0	100.0	2.5
Total	94.7	5.3	100.0	325.2

Cuadro 3.2  
Edad a la primera relación sexual. Adolescentes, ENDS-2000

Característica	Edad									Número	Mediana
	11	12	13	14	15	16	17	18	19		
Zona											
Urbana	0.9	18.5	46.5	99.1	171.3	177.0	108.9	61.7	6.0	689.9	16.0
Rural	0.0	8.4	14.3	35.9	57.4	46.8	37.2	12.3	4.7	217.1	15.9
Región											
Atlántica	0.0	7.1	14.4	23.1	28.0	41.0	30.6	11.4	3.8	159.4	16.2
Oriental	0.0	2.9	7.0	17.6	42.8	50.1	31.2	17.3	1.6	170.5	16.3
Central	0.0	8.1	18.5	48.3	66.0	62.7	43.4	20.4	3.4	270.9	15.9
Pacífica	0.9	4.6	11.9	22.6	53.3	31.7	20.5	11.4	1.0	158.0	15.7
Bogotá	0.0	4.2	9.0	23.4	38.5	38.3	20.3	13.5	0.9	148.1	16.0
Nivel de urbanización											
Ciudad >700.000 hab	0.9	9.2	21.3	53.4	92.7	87.7	44.6	25.6	3.6	338.9	15.9
Ciudad 50.000-700.000 hab	0.0	7.0	14.6	24.9	49.4	56.3	47.5	22.1	2.3	224.0	16.3
Resto urbano	0.0	2.4	10.6	20.8	29.2	33.1	16.8	14.0	0.0	126.9	16.0
Rural	0.0	8.4	14.3	35.9	57.4	46.8	37.2	12.3	4.7	217.1	15.9
Ocupación del jefe del hogar											
Profesional	0.0	0.0	0.0	5.6	9.6	9.4	8.7	6.3	0.0	39.6	16.5
Administrativo	0.0	1.0	1.8	12.1	6.8	8.3	6.3	3.7	1.2	41.2	15.8
Comerciante	0.0	7.1	7.2	26.9	40.8	36.6	40.9	16.3	1.2	177.1	16.2
Agricultor cta. propia	0.0	1.2	0.0	6.2	8.0	8.2	5.7	0.9	0.0	30.1	16.0
Agricultor asalariado rural	0.0	4.8	14.1	28.1	27.5	31.5	18.2	7.6	3.4	135.2	15.8
Servicios	0.0	2.8	13.7	20.0	49.5	43.5	25.0	15.2	1.0	170.7	16.0
Obrero calificado	0.0	4.4	7.1	8.3	26.2	17.1	2.5	5.1	2.7	73.4	15.6
Obrero no calificado	0.0	4.3	13.8	23.3	41.4	43.5	19.1	14.9	1.0	161.4	15.9
Sin información	0.9	1.4	3.2	4.4	18.9	25.7	19.7	4.1	0.0	78.2	16.4
Índice de NBI											
No pobre	0.0	8.6	22.0	45.0	95.9	110.0	58.4	32.1	4.4	376.4	16.2
Pobre	0.0	8.8	8.5	34.9	69.2	50.1	41.8	27.7	0.7	241.8	16.0
En miseria	0.9	9.5	30.4	55.1	63.6	63.7	45.9	14.2	5.5	288.8	15.8
Con quién viven las adolescentes											
Padres	0.9	8.4	12.8	36.3	91.0	93.2	57.5	36.3	7.1	343.5	16.2
Propio hogar	0.0	16.5	41.2	86.3	105.7	91.2	60.4	18.6	2.5	422.4	15.6
Otros	0.0	2.0	6.0	12.5	28.7	37.0	26.4	17.7	1.0	131.3	16.4
Sola	0.0	2.0	0.9	0.0	3.1	2.5	1.8	1.4	0.0	9.7	16.3
Grupo de edad											
15-17	0.9	18.0	46.7	74.1	114.8	85.3	28.4	0.0	0.0	368.1	15.4
18-19	0.0	8.9	14.1	61.0	113.9	138.5	117.8	74.0	10.7	538.8	16.5
Nivel de educación											
Sin educación	0.9	1.9	0.9	1.8	0.0	1.2	0.0	0.0	0.0	6.7	13.6
Primaria	0.0	14.1	27.8	49.0	61.7	55.3	29.9	13.7	1.0	252.5	15.6
Secundaria	0.0	11.0	32.1	78.7	161.3	153.3	107.2	47.0	7.1	597.7	16.1
Universitaria	0.0	0.0	0.0	5.5	5.7	14.0	9.0	13.3	2.5	50.0	17.0
Total	0.9	26.9	60.9	135.0	228.7	223.8	146.1	74.0	10.7	906.9	16.0

Cuadro 3.2.1  
Colombia. Edad mediana de la primera relación sexual de mujeres de 20 a 44 años, a través de varias ENDS

ENDS	20-24	30-34	40-44
1990	20.0	19.9	19.9
1995	18.8	19.7	19.7
2000	18.4	19.4	19.5

Cuadro 3.2.2  
Colombia. Mujeres de 20-24 años de edad, que tuvieron su primera relación sexual antes de los 15, 18 o 20 años, de acuerdo con varias ENDS

ENDS	< 15	< 18	< 20
2000	9.2	44.5	68.7
1995	8.9	40.6	61.5
1990	6.2	30.1	49.7

Cuadro 3.3  
Edad a la primera unión. Adolescentes, ENDS-2000

Característica	Edad								Número	Mediana
	12	13	14	15	16	17	18	19		
Zona										
Urbana	3.5	15.8	35.4	46.2	58.6	54.7	37.4	8.8	260.4	16.5
Rural	4.5	6.4	20.6	29.6	28.1	32.3	15.0	1.3	137.9	16.3
Región										
Atlántica	1.6	11.2	18.6	16.3	24.7	19.3	15.1	5.1	112.0	16.3
Oriental	2.0	0.0	6.3	18.6	15.4	15.1	8.5	1.0	67.1	16.4
Central	1.5	7.5	17.4	15.3	23.5	22.8	11.4	3.0	102.5	16.4
Pacífica	2.9	3.5	5.1	17.6	15.8	18.4	10.1	0.0	73.4	16.5
Bogotá	0.0	0.0	8.5	8.0	7.3	11.4	7.1	0.9	43.3	16.7
Nivel de urbanización										
Ciudad >700.000 hab	0.0	5.4	19.4	25.5	21.0	24.6	11.6	1.8	109.2	16.2
Ciudad 50.000-700.000 hab	2.0	4.8	8.8	8.9	25.3	15.9	14.8	7.0	87.4	16.8
Resto urbano	1.5	5.5	7.3	11.9	12.4	14.2	11.0	0.0	63.8	16.5
Rural	4.5	6.4	20.6	29.6	28.1	32.3	15.0	1.3	137.9	16.3
Ocupación del jefe del hogar										
Profesional	0.0	0.0	1.8	0.0	0.5	2.4	2.8	0.0	7.5	17.6
Administrativo	0.0	0.0	1.9	2.7	3.9	3.2	0.0	0.8	12.4	16.4
Comerciante	1.7	5.6	3.3	14.2	12.6	16.9	9.6	3.2	67.1	16.7
Agricultor cta. propia	1.2	0.0	4.0	4.1	6.9	5.4	1.1	0.0	22.7	16.3
Agrícola asalariado rural	2.6	5.6	16.8	18.6	21.6	23.7	12.1	1.3	102.2	16.3
Servicios	0.0	3.6	7.5	6.5	5.5	7.6	5.0	1.0	36.6	16.1
Obrero calificado	1.1	1.4	6.3	8.8	10.6	9.5	5.4	1.9	44.9	16.5
Obrero no calificado	1.5	6.0	13.8	20.1	24.2	15.8	13.6	1.1	96.1	16.3
Sin información	0.0	0.0	0.7	0.8	0.9	2.7	2.8	0.9	8.8	17.7
Índice de NBI										
No pobre	0.8	5.4	15.3	16.4	24.1	25.2	21.7	5.8	114.7	16.8
Pobre	1.6	3.6	11.2	16.7	27.9	26.3	17.7	2.0	107.2	16.7
En miseria	5.6	13.2	29.5	42.7	34.7	35.5	12.9	2.2	176.4	15.9
Con quién viven las adolescentes										
Padres	0.0	2.5	2.1	5.4	1.2	4.9	4.0	0.0	20.1	16.0
Propio hogar	8.1	17.8	50.8	65.1	82.1	76.5	45.0	9.2	354.6	16.4
Otros	0.0	1.9	3.1	5.4	3.4	5.6	3.4	0.9	23.6	16.4
Grupo de edad										
15-17	3.2	18.9	32.6	42.6	31.3	20.1	0.0	0.0	148.6	15.5
18-19	4.9	3.4	23.4	33.2	55.4	66.9	52.4	10.1	249.7	17.1
Nivel de educación										
Sin educación	1.2	0.9	0.9	0.0	0.0	2.7	0.0	0.0	5.8	14.8
Primaria	4.6	16.9	28.9	37.0	30.5	28.9	9.4	0.0	156.2	15.7
Secundaria	2.3	4.4	26.2	38.8	56.2	52.9	42.9	10.1	233.8	16.8
Universitaria	0.0	0.0	0.0	0.0	0.0	2.5	0.0	0.0	2.5	-
Total	8.1	22.2	56.0	75.8	86.7	87.0	52.4	10.1	398.3	16.4

Cuadro 3.3.1  
 Colombia. Mujeres de 20-24 años de edad, que  
 se unieron por primera vez antes de los 15,  
 18 o 20 años, de acuerdo con varias ENDS

ENDS	15	18	20
2000	4.1	21.4	37.1
1995	5.7	25.6	41.5
1990	3.2	22.0	37.3

Cuadro 3.4.1  
Número de uniones. Adolescentes, ENDS-2000

Característica	Número de uniones		Total	Número
	Una	Más de una		
Zona				
Urbana	96.3	3.7	100.0	260.4
Rural	94.4	5.6	100.0	137.9
Región				
Atlántica	95.9	4.1	100.0	112.0
Oriental	98.8	1.2	100.0	67.1
Central	91.4	8.6	100.0	102.5
Pacífica	95.7	4.3	100.0	73.4
Bogotá	100.0	0.0	100.0	43.3
Nivel de urbanización				
Ciudad >700.000 hab	98.4	1.6	100.0	109.2
Ciudad 50.000-700.000 hab	96.9	3.1	100.0	87.4
Resto urbano	92.0	8.0	100.0	63.8
Rural	94.4	5.6	100.0	137.9
Ocupación del jefe del hogar				
Profesional	100.0	0.0	100.0	7.5
Administrativo	94.1	5.9	100.0	12.4
Comerciante	94.9	5.1	100.0	67.1
Agricultor cta. propia	86.2	13.8	100.0	22.7
Agricultor asalariado rural	96.7	3.3	100.0	102.2
Servicios	95.5	4.5	100.0	36.6
Obrero calificado	96.8	3.2	100.0	44.9
Obrero no calificado	97.4	2.6	100.0	96.1
Sin información	88.6	11.4	100.0	8.8
Índice de NBI				
No pobre	97.5	2.5	100.0	114.7
Pobre	95.6	4.4	100.0	107.2
En miseria	94.5	5.5	100.0	176.4
Con quién viven las adolescentes				
Padres	91.7	8.3	100.0	20.1
Propio hogar	96.2	3.8	100.0	354.6
Otros	91.5	8.5	100.0	23.6
Grupo de edad				
15-17	97.8	2.2	100.0	148.6
18-19	94.4	5.6	100.0	249.7
Nivel de educación				
Sin educación	84.2	15.8	100.0	5.8
Primaria	95.9	4.1	100.0	156.2
Secundaria	96.0	4.0	100.0	233.8
Universitaria	66.9	33.1	100.0	2.5
Total	95.7	4.3	100.0	398.3

Cuadro 3.4.2  
Causas de última separación. Adolescentes, ENDS-2000

Característica	Causas de separación						Total	Número
	Violencia física, psicológica, sexual	Infidelidad del esposo	No cumplía deberes como padre/esposo	De mutuo acuerdo	Otra	NR		
Zona								
Urbana	18.5	34.0	22.7	4.8	10.4	9.6	100.0	9.6
Rural	0.0	54.8	24.3	10.4	10.5	0.0	100.0	7.7
Región								
Atlántica	0.0	73.8	16.1	10.1	0.0	0.0	100.0	4.6
Oriental	0.0	0.0	0.0	0.0	100.0	0.0	100.0	0.8
Central	20.2	36.8	22.5	9.1	11.4	0.0	100.0	8.8
Pacífica	0.0	28.0	42.4	0.0	0.0	29.7	100.0	3.1
Nivel de urbanización								
Ciudad >700.000 hab	0.0	48.5	0.0	0.0	0.0	51.5	100.0	1.8
Ciudad 50.000-700.000 hab	36.5	0.0	26.9	0.0	36.5	0.0	100.0	2.7
Resto urbano	15.3	47.3	28.4	9.1	0.0	0.0	100.0	5.1
Rural	0.0	54.8	24.3	10.4	10.5	0.0	100.0	7.7
Ocupación del jefe del hogar								
Administrativo	0.0	0.0	100.0	0.0	0.0	0.0	100.0	0.7
Comerciante	52.2	24.1	0.0	0.0	23.7	0.0	100.0	3.4
Agricultor cta. propia	0.0	57.8	42.2	0.0	0.0	0.0	100.0	3.1
Agrícola asalariado rural	0.0	70.6	15.8	13.5	0.0	0.0	100.0	3.4
Servicios	0.0	51.1	0.0	48.9	0.0	0.0	100.0	1.6
Obrero calificado	0.0	0.0	100.0	0.0	0.0	0.0	100.0	1.4
Obrero no calificado	0.0	63.5	0.0	0.0	0.0	36.5	100.0	2.5
Sin información	0.0	0.0	0.0	0.0	100.0	0.0	100.0	1.0
Índice de NBI								
No pobre	26.9	0.0	25.4	15.9	0.0	31.8	100.0	2.9
Pobre	0.0	69.3	30.7	0.0	0.0	0.0	100.0	4.7
En miseria	10.3	43.5	19.2	8.2	18.7	0.0	100.0	9.7
Con quién viven las adolescentes								
Padres	0.0	52.2	0.0	47.8	0.0	0.0	100.0	1.7
Propio hogar	5.7	48.5	29.7	3.4	5.9	6.8	100.0	13.6
Otros	50.0	0.0	0.0	0.0	50.0	0.0	100.0	2.0
Grupo de edad								
15-17	0.0	48.3	0.0	23.9	0.0	27.7	100.0	3.3
18-19	12.8	42.0	28.9	3.3	12.9	0.0	100.0	14.0
Nivel de educación								
Sin educación	0.0	100.0	0.0	0.0	0.0	0.0	100.0	0.9
Primaria	0.0	50.6	29.4	19.9	0.0	0.0	100.0	6.3
Secundaria	19.3	27.5	23.6	0.0	19.6	10.0	100.0	9.3
Universitaria	0.0	100.0	0.0	0.0	0.0	0.0	100.0	0.8
Total	10.3	43.2	23.4	7.3	10.5	5.3	100.0	17.3

Cuadro 3.5.1  
Distribución porcentual de las mujeres por actividad sexual en las 4 semanas anteriores a la entrevista y duración de la abstinencia post-parto y de no post-parto, según características. Adolescentes, ENDS-2000.

Característica	Actividad sexual							Total	Numero
	Activa últimas 4 semanas	Post-parto		No post-parto		NR	Sin relación sexual		
		Absti-nencia 0-1 año	Absti-nencia 2+ años	Absti-nencia 0-1 año	Absti-nencia 2+ años				
Zona									
Urbana	20.2	2.6	0.1	15.4	1.5	0.1	60.1	100.0	1,730
Rural	23.7	4.6	0.3	11.3	0.8	0.0	59.4	100.0	534
Región									
Atlántica	20.8	2.9	0.0	7.0	0.5	0.0	68.8	100.0	512
Oriental	21.5	2.4	0.0	13.4	1.2	0.0	61.4	100.0	442
Central	20.5	2.7	0.4	18.2	1.8	0.2	56.2	100.0	618
Pacífica	22.6	4.2	0.0	15.0	0.1	0.0	58.0	100.0	376
Bogotá	19.5	3.6	0.0	19.9	3.5	0.3	53.1	100.0	316
Nivel de urbanización									
Ciudad >700.000 hab	20.6	2.6	0.0	17.6	1.9	0.1	57.1	100.0	791
Ciudad 50.000-700.000 hab	19.5	2.5	0.2	14.4	1.1	0.2	62.1	100.0	591
Resto urbano	20.2	2.8	0.0	12.0	1.4	0.0	63.6	100.0	348
Rural	23.7	4.6	0.3	11.3	0.8	0.0	59.4	100.0	534
Ocupación del jefe del hogar									
Profesional	13.4	1.6	0.0	13.3	1.4	0.0	70.2	100.0	133
Administrativo	23.8	0.0	1.1	13.9	1.0	0.0	60.3	100.0	104
Comerciante	19.1	3.4	0.0	17.8	1.2	0.5	57.9	100.0	421
Agricultor cta. propia	26.5	2.9	1.2	10.7	0.0	0.0	58.8	100.0	73
Agrícola asalariado rural	30.8	4.0	0.0	11.0	0.7	0.0	53.5	100.0	291
Servicios	16.7	2.7	0.0	16.7	1.5	0.0	62.4	100.0	454
Obrero calificado	26.9	4.9	0.0	8.5	0.7	0.0	59.1	100.0	179
Obrero no calificado	25.9	4.1	0.2	16.4	1.8	0.0	51.6	100.0	334
Sin información	12.0	1.8	0.0	12.4	2.2	0.0	71.6	100.0	275
Índice de NBI									
No pobre	18.0	1.8	0.2	16.5	1.6	0.0	62.0	100.0	990
Pobre	21.9	3.9	0.0	13.7	2.2	0.4	57.9	100.0	574
En miseria	24.5	4.3	0.1	12.1	0.3	0.0	58.8	100.0	700
Con quién viven las adolescentes									
Padres	8.6	0.1	0.0	14.0	1.1	0.0	76.2	100.0	1,442
Propio hogar	69.6	15.6	0.6	10.0	0.3	0.5	3.4	100.0	437
Otros	10.4	0.0	0.0	21.4	3.3	0.0	64.9	100.0	374
Sola	72.7	0.0	0.0	18.2	0.0	0.0	9.1	100.0	11
Grupo de edad									
15-17	13.8	1.8	0.0	11.7	0.5	0.1	72.1	100.0	1,320
18-19	31.1	4.9	0.3	18.3	2.4	0.1	42.9	100.0	943
Nivel de educación									
Sin educación	38.7	6.8	0.0	6.8	0.0	0.0	47.6	100.0	13
Primaria	30.0	6.4	0.3	14.2	1.9	0.0	47.2	100.0	479
Secundaria	18.5	2.2	0.1	14.0	1.3	0.1	63.8	100.0	1,653
Universitaria	18.0	0.9	0.0	22.7	0.0	0.0	58.3	100.0	120
Método anticonceptivo									
Ningún método	7.7	3.4	0.1	14.7	1.6	0.1	72.5	100.0	1,872
Píldora	90.8	0.0	0.0	9.2	0.0	0.0	0.0	100.0	91
DIU	85.9	9.2	0.0	4.9	0.0	0.0	0.0	100.0	37
Esterilización	0.0	100.0	0.0	0.0	0.0	0.0	0.0	100.0	2
Abstinencia periódica	78.8	0.0	0.0	21.2	0.0	0.0	0.0	100.0	39
Otro	83.7	0.7	0.0	15.1	0.0	0.5	0.0	100.0	224
Duración de la unión									
Soltera	9.2	1.9	0.1	14.5	1.4	0.1	72.7	100.0	1,866
0-4	75.6	9.1	0.2	14.4	0.5	0.3	0.0	100.0	383
5-9	86.8	0.0	0.0	5.1	8.0	0.0	0.0	100.0	15
Total	21.0	3.1	0.1	14.4	1.3	0.1	59.9	100.0	2,264

Cuadro 3.6  
Porcentaje de mujeres que esta de acuerdo en que una esposa se niegue a tener relaciones sexuales con el esposo, por razones específicas según características seleccionadas. Adolescentes, ENDS-2000

Característica	Razones que justifican a esposa rehusar relaciones sexuales						Número
	Cansada no esta dispuesta	Dio a luz recientemente	Esposo tiene relaciones con otras mujeres	Sabe que esposo tiene ETS	De acuerdo con todas las razones	No esta de acuerdo con ninguna razón	
Zona							
Urbana	80.5	88.3	90.0	94.0	67.2	32.8	1,730
Rural	80.3	88.3	86.4	90.2	67.0	33.0	534
Región							
Atlántica	79.5	91.3	81.9	93.3	62.2	37.8	512
Oriental	80.2	88.4	90.2	91.9	68.1	31.9	442
Central	82.1	87.8	90.9	92.8	69.4	30.6	618
Pacífica	79.2	86.8	91.6	95.4	67.4	32.6	376
Bogotá	80.6	85.8	93.0	92.3	69.4	30.6	316
Nivel de urbanización							
Ciudad >700.000 hab	82.2	88.5	91.7	93.9	69.2	30.8	791
Ciudad 50.000-700.000 hab	80.0	86.7	86.9	94.7	64.3	35.7	591
Resto urbano	77.5	90.6	91.4	92.9	67.6	32.4	348
Rural	80.3	88.3	86.4	90.2	67.0	33.0	534
Ocupación del jefe del hogar							
Profesional	86.7	86.9	89.7	97.8	69.2	30.8	133
Administrativo	74.9	85.8	93.2	97.9	66.1	33.9	104
Comerciante	79.8	88.6	90.8	93.0	68.2	31.8	421
Agricultor cta. propia	86.2	91.5	90.8	94.1	76.6	23.4	73
Agrícola asalariado rural	80.5	87.1	87.3	88.0	67.1	32.9	291
Servicios	81.0	86.9	88.0	91.8	65.9	34.1	454
Obrero calificado	84.8	92.1	89.0	96.8	71.2	28.8	179
Obrero no calificado	78.5	91.2	90.0	92.6	65.7	34.3	334
Sin información	77.5	85.9	87.2	94.5	64.0	36.0	275
Índice de NBI							
No pobre	82.3	89.1	90.7	93.9	68.8	31.2	990
Pobre	80.9	87.9	88.8	95.0	66.5	33.5	574
En miseria	77.4	87.4	87.2	90.4	65.4	34.6	700
Con quién viven las adolescentes							
Padres	80.0	86.8	89.0	93.3	65.6	34.4	1,442
Propio hogar	82.2	93.9	91.7	92.8	73.1	26.9	437
Otros	80.1	87.1	86.3	92.4	66.1	33.9	374
Sola	87.1	89.7	100.0	100.0	76.7	23.3	11
Grupo de edad							
15-17	80.5	86.8	88.6	92.3	66.7	33.3	1,320
18-19	80.4	90.3	89.8	94.3	67.9	32.1	943
Estado civil							
Actualmente unida	80.7	93.1	90.4	90.6	71.6	28.4	325
No en unión	80.4	87.5	88.9	93.5	66.5	33.5	1,939
Número de hijos vivos							
Sin hijos vivos	80.0	87.3	88.7	93.1	65.8	34.2	1,930
1-2	83.0	93.5	91.9	93.3	75.2	24.8	330
3-4	100.0	100.0	100.0	100.0	100.0	0.0	4
Nivel de educación							
Sin educación	74.1	75.7	89.2	75.6	58.2	41.8	13
Primaria	75.3	83.4	83.8	87.5	62.7	37.3	479
Secundaria	81.8	90.2	90.6	94.9	69.2	30.8	1,653
Universitaria	82.4	82.5	90.8	92.0	58.8	41.2	120
Trabajo actual							
No trabaja	80.2	88.0	89.0	93.3	66.8	33.2	1,752
Trabaja por dinero	80.2	89.6	89.3	92.8	67.1	32.9	415
No trabaja por dinero	86.4	87.3	90.4	91.4	75.1	24.9	96
Total	80.4	88.3	89.1	93.1	67.2	32.8	2,264